



Circuit des mondes souterrains

Histoire



Ambroise Dureau, édité. 5. POTIGNY - Le Lavoir. G. Jeanne, photo, Falaise.

Potigny « La petite Varsovie »

L'histoire de Potigny est intimement liée à celle de la Pologne...

D'abord petit bourg rural de la Normandie traditionnelle, Potigny est devenue un foyer d'activité minière important. Entre 1924 et 1931, ce sont environ 3000 Polonais qui seront employés par la mine de Soumont. C'est à cette immigration massive venue de Pologne que Potigny doit son nom de « Petite Varsovie ». « L'aventure du fer » a profondément transformé le village et l'a doté d'une véritable identité culturelle importée par l'immigration.



Pour + d'infos

OFFICE DE TOURISME DU PAYS DE FALAISE

Boulevard de la Libération
14700 FALAISE
Tél. +33 (0)2 31 90 17 26
Fax : +33 (0)2 31 90 98 70
info@falaise-tourisme.com
www.falaise-tourisme.com

Numéros utiles



Météo

32 50

En cas d'urgence



112 | secours à partir d'un portable

15 | samu

18 | pompiers



De la Suisse Normande au Pays de Falaise à cheval

Circuit des mondes souterrains



Pratiques autorisées

circuit

15

35 km

8h



Photos © Audrey Chevreau / Gregory Wait / Hoflack / Jacques Basile / DR



Calvados Tourisme
8 rue Renoir
14054 Caen cedex 4
Tél. +33 (0)2 31 27 90 30
Fax : +33 (0)2 31 27 90 35
tourisme@calvados.fr

www.calvados-tourisme.com

Départ de Potigny

Balisage

bonne direction



changement de direction



mauvaise direction



Circuit des mondes souterrains



Pas à pas

D

Parking de l'église de Potigny. Sortir du parking en direction du centre ville, descendre la rue du village jusqu'à la gendarmerie. Tourner à gauche et au carrefour, poursuivre tout droit vers la rue Louis Bouillard.

1

Continuer tout droit jusqu'au château d'eau. Traverser la rue Louis Lefèvre et s'engager tout droit dans une rue qui se transforme en chemin (ancienne voie ferrée) jusqu'à un petit bois (Borne 207, point le plus élevé de la Laize - fin de la plaine de Falaise). Prendre à droite jusqu'à la D43 tout en contournant le petit bois. Prendre en face la direction de Fontaine-le-Pin. Suivre cette route puis tourner à gauche. S'engager dans le 1^{er} chemin qui vous mènera au bourg de Fontaine. A l'intersection avec la rue de la Libération (D237), tourner à gauche. Faire environ 200 m puis prendre à droite vers la rue de Paris.

2

Aller jusqu'au château d'eau. Faire 30 m puis s'engager dans le 1^{er} chemin à gauche. Continuer tout droit puis tourner à gauche et rejoindre la D237. Pénétrer dans Brayen-Cinglais jusqu'à la D167 (Eglise). S'engager vers le lieu-dit l'Oraille puis virer à droite. Laisser le 1^{er} chemin sur la gauche. Continuer tout droit et aller légèrement à droite. Puis prendre le chemin à gauche barré au départ par une chicane. Suivre ce chemin en lisière de bois jusqu'à la 2^e chicane. Point d'eau au niveau du gué en descendant sur la gauche.

3

Tourner à droite puis suivre le chemin. Vous sortez du bois en direction de la plaine. Grimper jusqu'à la petite route tout en passant derrière la ferme des Massinots. Prendre à gauche. (Passer devant le lavoir : Point d'eau). Continuer la petite route en montée qui passe devant la Vierge et ensuite bifurquer à gauche. Poursuivre vers la portion goudronnée. Rester à gauche et se diriger vers le bois. Vous passez devant une haute clôture (élevage de Daims). Suivre ce grand chemin, bordé d'ifs, à travers les bois, vous menant vers la mine.

4

Traverser le site minier. Sortir par la petite barrière et tourner aussitôt à gauche. Traverser le parking et descendre vers la rivière. Passer le petit pont en bois et escalader la petite côte pour déboucher dans le chemin. Prendre à droite. Vous arrivez à la hauteur des anciennes maisons de la mine. À la première, emprunter le chemin principal dans le bois. Suivre le chemin jusqu'à la D237.

Tourner à droite puis descendre vers le Livet et prendre à droite jusqu'au chalet. Refaire le chemin au sens inverse jusqu'à l'entrée de la mine. S'engager dans le chemin face à vous dans les bois (Ne pas reprendre le portillon). Escalader le chemin. Au 1^{er} carrefour bifurquer à gauche jusqu'à la D237 tout en passant entre le centre équestre l'Etape et le château d'eau (Eglise de Saint-Germain le Vasson sur votre droite). Traverser et prendre aussitôt en face le chemin des Tinards. Vous verrez le 2^e lavoir de Saint-Germain le Vasson.



5

Poursuivre jusqu'au carrefour avec la Rue du Deffend. Tourner à gauche. Au rond point toujours tout droit et descendre vers le lavoir de la Broquette. À hauteur du lavoir tourner à droite. Suivre la route sur la droite. Traverser d'abord la D167 puis la D239 et s'engager sur le chemin de plaine. Continuer jusqu'à la seconde intersection (point 145). Tourner à droite. Passer devant la ferme de Saint-Hilaire puis tourner à gauche avant le hangar. Poursuivre tout droit et à son extrémité s'engager à gauche vers la D658 (hameau les Fresnots). Cette départementale borde la 2x2 voies (RN158). La traverser avec beaucoup de prudence puis enjamber la 2x2 voies en empruntant le pont. Prendre la direction d'Estrées-la-Campagne.

6

Pénétrer dans le Hameau de Quesnay et tourner à droite vers OUILLY le Tesson. Faire 500 m environ et à la hauteur d'un bois bifurquer sur le chemin à gauche. Suivre ce chemin jusqu'à la voie goudronnée. Bifurquer à gauche et s'engager aussitôt dans le grand chemin de plaine à droite. Poursuivre sur 1 km ce chemin « bétonné » par les allemands pendant la seconde guerre mondiale. À la 1^{re} intersection, tourner à droite et descendre jusqu'à la D91A. Traverser le bourg d'Assy (en passant derrière le château d'Assy). Descendre vers le Laizon et passer le pont, continuer tout droit jusqu'au hameau de Montboint. Au 1^{er} croisement, s'engager dans le chemin en face. Pénétrer dans un bois puis randonner en lisière jusqu'à un hangar agricole. Tourner à droite vers la D261A. Longer à droite la départementale avec beaucoup de prudence ! Commencer à escalader puis bifurquer à gauche vers un petit sentier sillonnant vers l'église d'OUILLY le Tesson.

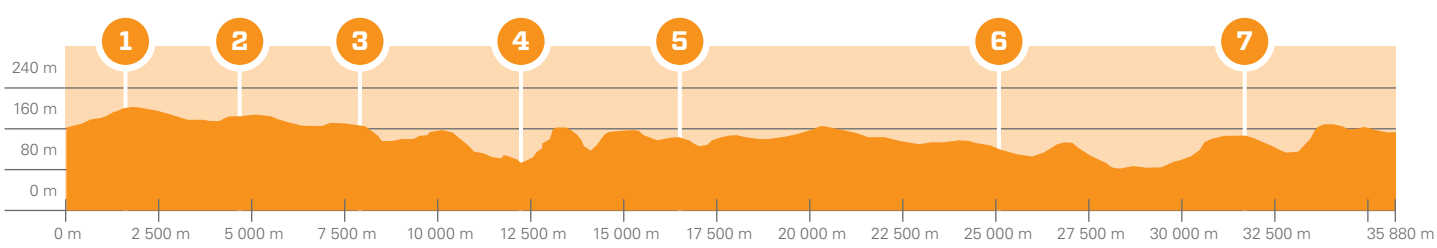
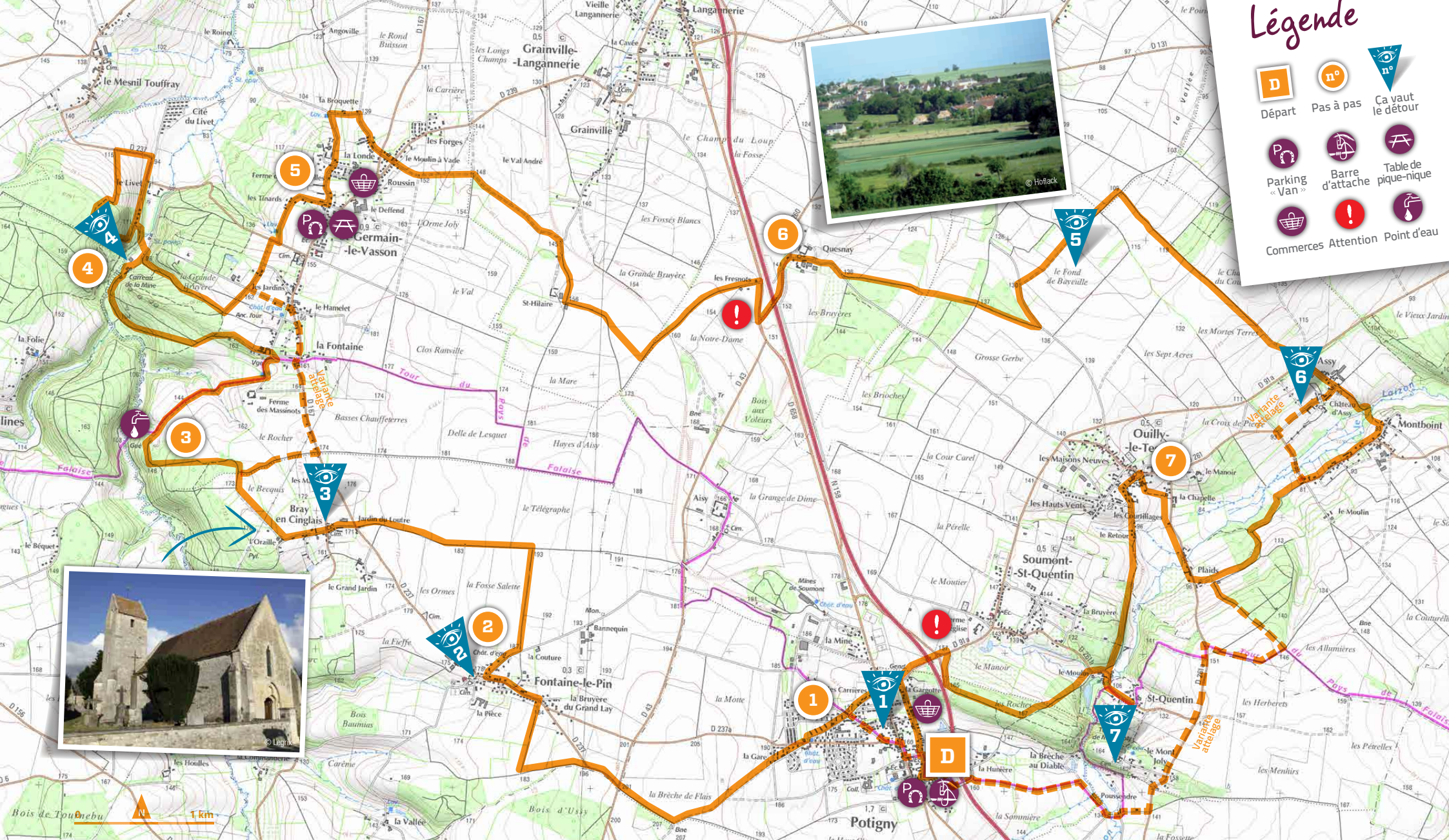
7

À son terme, emprunter la rue des Ifs. Au carrefour, prendre la rue des frères Vigouroux puis le chemin des Rotours à gauche. Sortir du village et longer le Laizon jusqu'à la 261B (Hameau de Saint-Quentin). Tourner à droite (Attention au carrefour et virage sans visibilité !). Puis aussitôt à gauche vers le plateau de la Brèche. Grimper sur 600 m jusqu'à un carrefour dans le sous-bois. Virer à droite et rejoindre la D91A. Tourner à gauche en prenant la direction de Potigny. Passer sous le pont sous la 2x2 voies pour un retour à votre point de départ.



Légende

- Départ
- Pas à pas
- Ça vaut le détour
- Parking « Van »
- Barre d'attache
- Table de pique-nique
- Commerces
- Attention
- Point d'eau





Circuit des mondes souterrains



Ça vaut le détour



1

Église de Potigny

Elle fut construite au XIII^e siècle, dans le style gothique de transition, elle garde du style roman l'étroitesse des fenêtres et l'arc triomphal. Le grand vitrail du chœur a été l'objet d'une restauration réussie en 1998. (Visite possible)

2

Église de Fontaine le Pin

L'église de Fontaine-le-Pin d'une architecture hardie fut achevée en 1956.

Décorée par des fresques réalisées par Yvonne Guégan, cet édifice est emblématique de la volonté de renouveau de cette région si durement frappée par les combats en 1944. (Visite possible sur demande)



3



Eglise de Bray en Cinglais (Commune de Fontaine le Pin)

Cette église, qui a fait l'objet de nombreuses transformations au cours des siècles est le bâtiment le plus ancien du village. La partie la plus ancienne de l'édifice est une portion du mur du chœur qui offre une fenêtre très étroite de la fin XII^e – début XIII^e siècle. La cloche provient de l'église de Fontaine le Pin, qui a été détruite. (Visite possible sur demande)

4

Musée de la mine du Livet

Témoignage parfaitement préservé des anciennes mines de fer de Soumont, dernières mines de l'Ouest, le Carreau du Livet est le seul site encore accessible au public. Y sont présentés les gros engins sur roues et sur rails remontés du fond et le matériel à main du mineur. On y trouve aussi la dernière salle des pendus de la région, les bains-douches et la lampisterie dans leur configuration d'origine, ainsi que la descenderie routière qui conduisait le personnel à 650 mètres sous terre. Depuis 2003, une nouvelle scénographie intitulée « Les mondes souterrains du Calvados » propose au visiteur une véritable plongée dans les entrailles de notre sous-sol. Entouré de sentiers forestiers communaux, le Carreau du Livet est enfin un lieu de promenade idéal. (Ouvert le dimanche après-midi, de juin à septembre)



5

Chemins « bétonnés » d'Ouille le Tesson

Vos « sabots » vous conduiront sur le Chemin Haussé, ancienne voie romaine reliant Vieux à Exmes et vous remarquerez des portions de chemins bétonnés qui sont d'anciennes pistes d'aviations « factices » de la seconde guerre mondiale. Vous pourrez également faire un petit détour vers l'église Saint-Aubin d'Ouille-le-Tesson. Le 2 juin 1944, l'Abbé Bousso, curé de la paroisse et membre d'un réseau de Résistance, fut arrêté alors qu'il préparait un enterrement. Ses compagnons et lui-même furent fusillés le 6 juin 1944 à la prison de Caen.

6

Château d'Assy (Ouillé le Tesson)

Au détour de votre randonnée, vous découvrirez le château d'Assy construit en 1788 par l'architecte Nicolas Gondouin sur les fondations d'une ancienne forteresse médiévale dont il nous reste une chapelle de style gothique fleuri, fondée en 1513 par Jacques d'Assy. De curieux motifs ornent ses rampants. Ordre colossal en façade dans le style néoclassique de la fin de l'ancien régime (style Louis XVI). (Propriété privée ! Ne se visite pas !)

7

Eglise Saint Quentin (Plateau du Mont Joly)

Érigée au XIII^e siècle, elle fut pendant très longtemps l'église du village de Saint Quentin de la Roche, jusqu'à ce que celui-ci soit rattaché à la commune de Soumont. Une nécropole mérovingienne et carolingienne fut mise au jour à proximité suite aux nombreuses fouilles archéologiques qui y furent menées. (Ne se visite pas)



Charte du cavalier

1. Rester sur les chemins et sentiers balisés
2. Respecter les clôtures, refermer les barrières
3. Faire attention aux cultures et aux animaux
4. Tenir compte des consignes des chasseurs pendant les périodes de chasses traditionnelles
5. Ne pas faire de feu et ne pas fumer dans les bois ou à proximité des lisières et des broussailles
6. Ne pas jeter de détritits, les emporter avec soi
7. Rester courtois avec les riverains des chemins et les autres utilisateurs de la nature
8. Se montrer silencieux et discret, observer la faune, la flore sans la toucher
9. Respecter les équipements d'accueil, de signalisation et de balisage
10. Respecter les autres pratiquants pédestre, à quatre pattes, à deux roues
11. Se mettre au pas à tous les croisements, à proximité de piétons ou de véhicules,
12. Respecter le code de la route, le code forestier
13. Rester courtois, garder la maîtrise de son cheval en toutes circonstances

Balisage

Type d'itinéraire	Pédestre	Équestre	VTT
bonne direction			
changement de direction			
mauvaise direction			

Photos © Audrey Chevreau / Labadille
Jacques Basille / DR



De la Suisse Normande
au Pays de Falaise à cheval

Fiche générale

15
circuits



Calvados
Un amour de Normandie

Calvados Tourisme
8 rue Renoir
14054 Caen cedex 4
Tél. +33 (0)2 31 27 90 30
Fax : +33 (0)2 31 27 90 35
tourisme@calvados.fr

www.calvados-tourisme.com

15

circuits

De la Suisse Normande au Pays de Falaise à cheval

Légende

-  Route Départementale
-  Route Nationale
-  Circuit
-  La rando des Haras nationaux
-  Chevauchée de Guillaume (en projet)
-  Commune
-  Commune de départ



Sont remerciés pour leur implication et leur participation active :
 M. BUTEAU du Moulin du Fay, M CASTILLON de la Ferme du Mesnil,
 M et M^{me} CORBIN des Roulettes de la Suisse Normande, M^{me} DELAY
 de Rando Loisirs, M DOLBECO, M HERPIN de La Cour Anteel, M^{me}
 LEBRISOLLIER de l'Etape, M PLESSARD Pont d'Ouilly



Toute l'offre «La Normandie à cheval» est à retrouver sur le site internet www.normandie-cote-nature.com

Centres de tourisme équestre

Suisse Normande

Equid'ext

Culey le Patry / Tél. 06 19 17 74 55 / www.equidext.canalblog.com

Ferme Equestre de la Baronnie

La Caine / Tél. 02 31 79 66 75

Ferme du Mesnil

La Pommeraye / Tél. 02 31 69 40 94, 06 23 78 46 45

www.fermedumesnil-randocheval.com



Les Roulettes de la Suisse Normande

Les Moutiers en Cinglais / Tél. 06 67 13 34 84

www.location-roulottes.eu

Moulin du Fay

Randonnées avec ânes / Saint-Lambert / Tél. 06 78 93 24 87

www.randogite.fr

Pays de Condé et de la Druance

La Cour Anteol

Saint-Pierre-la-Vieille / École Française d'Équitation

Tél. 06 18 09 92 02 / www.cour-anteol.fr



Pays de Falaise et Bocage d'Athis

L'Étape

Saint-Germain-le-Vasson / Tél. 02 31 90 52 01

Tél. 06 14 90 34 65 / www.equi-letape.fr



Rando Loisirs

Perrières / Tél. 02 31 90 60 10, 06 81 11 67 06

www.randoloisirs.e-monsite.com

Centre Equestre de la Lys

Notre Dame du Rocher / École Française d'Équitation

Tél. 02 60 12 02 76 / www.cedelalys.com



Soins des chevaux

Maréchaux ferrants

Guylain MARY

Saint-Omer / Tél. 06 72 93 31 68

Cédric ROBIN

Meslay / Tél. 06 35 33 77 75

Jérémy LESCARMONTIER

Norrey-en-Auge

Tél. 06 29 50 22 96

Mickaël HODEMOND

Mutrécy / Tél. 06 24 96 43 63

Vétérinaires

Daniel SIMON

Thury-Harcourt / Tél. 02 31 79 66 26

Angelo PIZZAMIGLIO

Tinchebray / Tél. 02 33 38 63 09

Jean Marc VIEL

Trun / Tél. 02 33 36 58 67

Clinique Vétérinaire Equine

Falaise / Tél. 02 31 90 17 79

Clinique Vétérinaire

Cussy / Tél. 02 31 22 52 98

De la Suisse Normande
au Pays de Falaise à cheval

Adresses utiles

15

circuits



Photos © Audrey Chevreau / Labadille / Jacques Basile / DR
Édition 2014



Label qualité pour centres équestres pratiquant l'équitation d'extérieur.



Ce label vise à identifier et à valoriser les prestations offertes en matière d'hébergement pour chevaux de passage, quel que soit le motif du déplacement.



Le label Equi-Handi Club distingue les établissements aptes à bien accueillir les personnes en situation de handicap.



Suisse Normande

circuits

1	2	3
4	5	9

Pharmacies

Thury-Harcourt, Saint-Rémy-sur-Orne, Clécy

Médecins

Thury-Harcourt, Saint-Rémy-sur-Orne, Cesny-Bois-Halbout, Clécy, Saint-Laurent-de-Condé

Commerces de bouche

Cesny-Bois-Halbout, Clécy, Donnay, Saint-Laurent-de-Condé, Saint-Rémy-sur-Orne, Thury-Harcourt

Restaurants

Cesny-Bois-Halbout, Clécy, Culey-le-Patry, Curcy-sur-Orne, Goupillières, Le Bô, Saint-Omer, Saint-Martin-de-Sallen, Thury-Harcourt, Trois Monts

Hébergements

Ferme du Mesnil

La Pommeraye / Gîte rural + pré / Tél. 02 31 69 40 94
www.fermedumeshnil-randocheval.com

Manoir de Cantelou

Clécy / Gîte rural + pré / Tél. 02 31 69 72 72
www.golf-de-clecy.com

Gîte de la Cour

Campandré Valcongrain / Gîte rural + chambres d'hôtes + pré
Tél. 02 31 79 35 50, 06 03 52 62 74
www.gitedelacour.fr



CHARTRE ACCUEIL CHEVAL

La charte « Accueil cheval » garantit un accueil et des services de qualité auprès des cavaliers et de leurs montures le long des itinéraires de randonnée équestre (pré ou box, espace douche, barre d'attache...)

Pays de Condé et de la Druance

circuits

6	7
8	9

Pharmacies

Condé-sur-Noireau

Médecins

Condé-sur-Noireau

Commerces de bouche

Condé-sur-Noireau (hors circuits), Lassy, Proussy, Saint-Germain-du-Crioult, Saint-Pierre-la-Vieille

Restaurants

Condé-sur-Noireau (hors circuits), Pontécoulant, Saint-Denis-de-Méré, Saint-Germain-du-Crioult

Pays de Falaise et Bocage d'Athis

circuits

9	10	11	12
13	14	15	

Pharmacies

Falaise, Morteaux-Couliboeuf, Pont-d'Ouille, Potigny

Médecins

Falaise, Morteaux-Couliboeuf, Pont-d'Ouille, Potigny

Commerces de bouche

Berjou, Bons-Tassilly, Crocy, Falaise, Fresné-la-Mère, Jort, Menil-Hubert-sur-Orne, Morteaux-Couliboeuf, Ouilly-le-Tesson, Pont-d'Ouille, Potigny, Saint-Germain-le-Vasson, Saint-Pierre-du-Bû, Soumont-Saint-Quentin, Ussy, Villers-Canivet

Restaurants

Pont d'Ouille, Falaise, Potigny, Saint-Germain-le-Vasson, Fresné-la-Mère, Saint-Philbert-sur-Orne (site Roche d'Oêtre)

