



bienvenue à la ison rela s



SEPTEMBRE 2023

accueil

Voici le guide de la maison relais pour vous aider à profiter au mieux de votre séjour

1

LA MAISON RELAIS

Notre projet & notre histoire.

2

TOURISME, LOISIRS & CULTURE

Notre sélection de découvertes & bonnes adresses

3

SERVICES, PARTENAIRES & ACTIVITES

Nos propositions de services & de partenaires à contacter lors de votre séjour, ou d'activités à commander lors de votre réservation.

4

REGLEMENT INTERIEUR

Nos conseils & avertissements pour profiter pleinement de la maison.

la maison relais est ravie de vous accueillir

Chers hôtes,
Nous vous souhaitons la bienvenue à la Maison Relais.

C'est avec un grand plaisir que nous vous accueillons en Normandie.
Nous espérons que vous passerez un excellent séjour chez nous.
Tout a été mis en oeuvre pour que vous ne manquiez de rien et que vous profitiez de chaque journée passée ici, qu'il fasse beau et chaud, gris et froid, qu'il pleuve, qu'il neige...

La maison est équipée de toutes les commodités pour les familles et leurs enfants, pour les professionnels, ou encore pour les artistes.
Nous vous encourageons à profiter du jardin et des nombreux équipements que nous avons imaginé et préparé pour vous.

N'hésitez pas à nous contacter si vous avez des questions ou des préoccupations avant ou pendant votre séjour.
Nous sommes là pour vous aider et rendre votre expérience aussi agréable que possible.
Le guide que vous avez entre les mains vous propose des recommandations touristiques et culturelles dans la région, sans oublier la présentation de nos services, partenaires & activités.

Nous souhaitons ici remercier les artisans qui ont fait de la belle ouvrage : José, Eric & Maxime, Mohamed, Martine, Titouan, Lourdie, Mohamad, Catherine.
Ainsi que tous ceux qui nous ont aidé de leurs conseils et manutentions : Loïs, Lilian, Anne-Gaëlle, Vincent, Flora & Mika, Elsa, Ysa, Domingos, Karine, Cyril, et tous les amis des enfants..

Nous vous souhaitons un agréable séjour, empreint de détente, de réussite et d'inspiration !

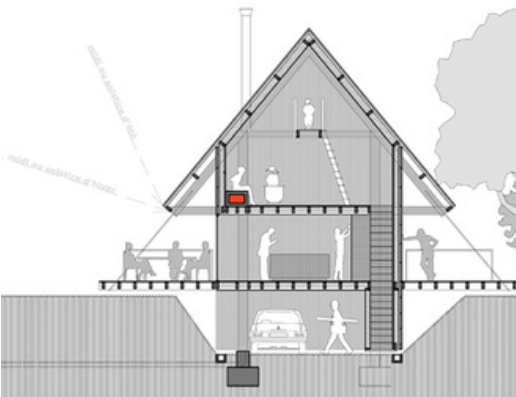
la Maison Relais.
Charly, Félix, Adèle & Jules

l'histoire de notre maison



Passionnée d'architecture, et convaincue que l'écologie serait un souci, donc un combat majeur de notre futur, notre famille a décidé de construire une maison légère, économe et agréable à vivre en 2010.

Nous ne souhaitons pas avoir recours aux technologies complexes et connectées. Nous souhaitons une architecture simple, une machine à habiter (Le Corbusier), bien pensée avec des matériaux naturels et nobles. Nous souhaitons que tout soit réalisé par des artisans locaux, quitte à être obligé de compenser ce surcoût par de l'autoconstruction en partie. Le terrain qui l'accueille a été choisi pour son emplacement privilégié entre nature & ville.



Nous avons choisi l'atelier d'architecture arba. Nous apprécions l'approche du métier de Jean-Baptiste Barache : respect & écoute des artisans, attachement à l'architecture vernaculaire. Il nous a longuement écouté, puis nous a proposé un projet de maison en bois, verre, acier galvanisé et zinc & brique.

Après quelques ajustements, le chantier a débuté vers Noël 2010 et s'est terminé l'été 2011.

Ici tout est pensé pour bénéficier des apports de la nature : soleil, pluie, vent...



Aujourd'hui, nous sommes très heureux de pouvoir conserver cette maison et en faire profiter nos hôtes.

Afin de vous la proposer, nous avons fait de nombreux travaux, notamment en électricité, plomberie, menuiserie, peinture...

Nous l'avons entièrement équipé et meublé, tantôt avec des équipements neufs et haut de gamme (cuisine, salles d'eaux, sono, vidéo, literie...), tantôt avec du mobilier, de la vaisselle et des objets que nous avons patiemment chinés.

nos choix architecturaux



ID. en VRAC
MAISON MONT MARTIN

Notre demande à l'agence arba était une maison conviviale, chaleureuse et écoresponsable.

Les matériaux et les sensations sont chaleureux : maison ossature bois (MOB), fermes & structures en sapin, bardage en mélèze, sols en chêne et carreaux de ciment, murs de briques...

Grâce à ses grandes ouvertures, la lumière du soleil vient animer ces matériaux.

Le chauffage au bois n'a pas d'équivalent en confort.

Pour nous, écoresponsable signifie : des matériaux les plus locaux possibles, les plus écologiques, des fabrications sur-mesure artisanales, des systèmes intelligents pour optimiser les apports de la nature. Nous n'avons pas souhaité faire appel aux panneaux solaires ou autres dispositifs qui poseront dans le futur des problèmes de recyclage.

En revanche, l'orientation de la maison et de ses ouvertures, l'immense vitrage du rez de jardin, les plafonds rabaissés, les murs en briques faisant masse, le choix du poêle à granulés programmable, ainsi qu'une très bonne isolation, rendent la maison très confortable & performante thermiquement. Elle pourrait être classée BBC.

Le débord de toiture d'1m60 permet de garder les vitrages du rez-de-jardin à l'ombre pendant tout l'été. Une ventilation naturelle vient d'être installée pour votre confort l'été.

Les eaux de pluie sont guidées vers une citerne de 7 000 litres. Un surpresseur et un circuit double permet d'utiliser cette eau céleste pour les WC, le lave-linge et l'arrosage extérieur.

Les planchers, entièrement composés de matériaux respirants (Fermacell, ouate de cellulose, peinture d'argile) sont conçus pour réguler naturellement l'hygrométrie de la maison.

arba est né à Paris en 2007 de l'association de 2 architectes, Sihem Lamine & Jean-Baptiste Barache

<http://www.arba.pro/realisations/mrelais/>

L'atelier ARBA a remporté le Prix du jury Archinovo en 2022

<https://www.archinovo.fr/laureats-2022/>

La maison relais fut lauréate du prix de la construction bois en 2015

<https://www.prixnational-boisconstruction.org/les-laureats/palmars-precedents/2113#>

La maison relais fut présentée (et immortalisée dans un livre d'exposition Ed. Point de vues) à la Maison de l'Architecture de Normandie en 2019

<http://man-leforum.fr/maison-de-l-architecture/productions/livres-et-catalogues-d-exposition/>



les fluides & l'énergie



L'Eau

L'eau de la maison provient de la ville et des cuves de récupération d'eau de pluie.

L'eau potable distribue les robinets des éviers, lavabos, douche et bain.

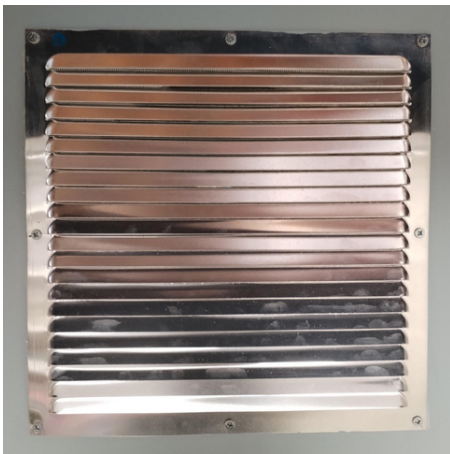
Toutes les eaux sont adoucies à l'exception de l'eau de la cuisine.

Remplissez vos carafes dans la cuisine.

Les toilettes, le lave-linge et le puisage extérieur provient des nos eaux de pluies dirigées vers des cuves enterrées. Elle est filtrée mais pas suffisamment pour être potable.

Les 3 robinets de puisage extérieurs ne distribuent pas d'eau potable.

Ne pas boire l'eau des robinets de puisages extérieurs. Elle n'est pas potable.



Mis à part 1 VMC pour les toilettes et les salles d'eaux, le rafraîchissement aéraulique de la maison est assuré par une ventilation naturelle.

Un ingénieur a calibré le diamètre & la position de l'entrée d'air : elle est visible dans l'escalier qui relie les rez de rue & jardin. Elle prend de l'air vers le bas de la maison, au Nord.

L'été, pensez bien à ouvrir les fenêtres du dernier étage à partir de 19h, en fermant les portes des chambres. La physique fera le reste.

Si les canicules devaient se généraliser en Normandie, nous pourrions encore améliorer cette installation avec une cheminée et une fenêtre de toit automatisée.

Mis à part les 2 radiateurs électriques sèche-serviettes des salles d'eaux, la maison relais est entièrement chauffée par le soleil & le poêle à bois du salon.

C'est une machine de fabrication française : HOBEN.

Rien de plus agréable qu'une soirée au coin du feu, un livre ouvert ou une tasse de thé à la main. Le poêle à granulés de bois, bien que différent d'un poêle à bois classique dans son utilisation, peut vous offrir cette ambiance cosy. Ce poêle offre non seulement une qualité de silence irréprochable, mais surtout les mêmes sensations qu'une cheminée d'antan.

Vous n'avez rien à faire à part charger des granulés.

La température est programmée à 19°C en journée, 20°C le soir, et 17°C la nuit. Dans une maison en bois, ces températures sont très agréables.



le Feu

numéros & codes utiles

connection WiFi

nom de la box | Maison Relais

mot de passe | M4ison-Relais

contacts

maison relais | m4ison.relais@gmail.com

charly (hôte) | 06 70 61 75 86

Numéros d'Urgence

Service-Public.fr



URGENCE

Qui appeler ?

SAMU



15

Urgence
médicale

POLICE
SECOURS



17

Signaler
une infraction

POMPIERS



18

Situation
de péril ou
accident

URGENCE
SMS



114

Accessible par
application
ou SMS

EN MER



196

Sauvetage
en mer

EUROPE



112

→ Urgence
médicale
→ Infraction
→ Péril

Médecin de garde proche Gaillon

02 32 33 32 32 | 116 117

Pharmacie du château

02 32 53 05 07

Pharmacie de la mairie

02 32 53 07 24

Gendarmerie de Gaillon

02 32 53 00 17

Police municipale

02 32 69 56 54 | 06 72 07 53 24

Hôtel de Ville Gaillon

02 32 77 50 00



l'aiguille creuse | Etretat

la Normandie & ses incontournables

de la Manche à Paris depuis Gaillon



Depuis Paris Saint Lazare, une ligne dessert Vernon, Gaillon, Rouen, le Havre...



Toutes ces destinations sont accessibles en moins de 1 h 30

en passant par Giverny...



<https://chateaugaillon.fr/preparer-visite/>

Gaillon



Gaillon est une petite ville de la vallée de Seine. Vous pouvez y découvrir ses nombreuses maisons à pan de bois typiques de la région, ses ruelles à escaliers, son lavoir & son église... Surplombant la ville et la vallée, le Château, véritable trésor d'architecture (premier Château Renaissance de France) vous offre un merveilleux voyage dans le temps. Embarquez vos petites princesses et vos petits princes pour une fabuleuse découverte en famille !

Tous les commerces nécessaires au bon déroulement de votre séjour sont présents à Gaillon : Pharmacies, boulangeries, charcutier-traiteur, restaurants & bars, fleuristes... et des grandes surfaces.

La ville propose aussi des infrastructures telles qu'un conservatoire de musique proposant des concerts, médiathèque-ludothèque, piscine, golf, cinéma...

De nombreuses animations sportives et culturelles sont proposées par la ville et les associations locales : découvrez tout cela dans notre bibliothèque !



La Maison Relais est située au Mont Martin, sur les hauteurs de la ville. Elle est construite dans l'ancien verger du Château du Mont Martin, bâtiment remarquable situé juste en dessous. La propriété occupait jadis tout le quartier du Mont Martin. Vous accédez à un petit bois à 50 m de la maison et une grande forêt à 150 m. Vous profitez ainsi d'un environnement calme, à 800 m du centre-ville.

les bonnes adresses

Conseils de gaillonnais

Commerces de bouche

- Boulangerie | [Vanille Ou Chocolat](#) | 44 rue Général de Gaulle | 02 32 53 00 31
- Boulangerie | [aux Saveurs de Gaillon](#) | 8 place Aristide Briand | 02 32 53 12 65
- Charcutier-Traiteur | [Maud & Loïc](#) | 65 rue Général de Gaulle | 02 32 53 05 46
- Maraicher bio | [les Légumes du Château](#) | 14 rue verte | 06 13 93 31 65
- Bières locales | [la Brasserie des Cottereaux](#) | 45 route de Rouen | 06 65 23 61 81
- Pizzas à emporter | [le Kiosque à Pizzas](#) | face Intermarché-le Val d'Hazey | 02 32 52 61 98
- [Marché Hebdomadaire](#) | rue Général de Gaulle | [Tous les mardis matin](#)

Bars & Restaurants

- Bar | [le Parvis](#) | 61 rue Général de Gaulle | 02 32 53 04 63
- Restaurant | [le Grain de Sel](#) | 12 rue Pierre Brossolette | 02 32 53 51 10
- Restaurant | [le Pré Vert](#) | 18 rue Four à Baon | 02 32 53 26 05
- Restaurant | [l'Abri Gourmand](#) | 61 rue Général de Gaulle | 02 32 52 26 22
- Salon de Thé | [la Douce Tranquillité](#) | 7-9 rue du four à Baon | 06 32 40 72 47
- Tabac | [l'Étrier](#) | 71 rue Général de Gaulle | 02 32 53 04 25
- Plats à emporter | [les Petits Plats de Pauline](#) | Sortie A13 | 06 30 21 05 07

Autres commerces en centre ville

- Fleuriste | [Maison Rossi](#) | 4 place de l'Église | 02 32 53 02 90
- Pressing | [Pn2](#) | 69 rue Général de Gaulle | 02 32 53 09 36
- Petite surface | [Carrefour Express](#) | 10 rue Général de Gaulle | 02 32 52 17 35
- Dép. Alim. tardif | [l'Épicerie du Château](#) | 88 rue Général de Gaulle
- Salon de Coiffure | [Médard](#) | 4 avenue Maréchal Leclerc | 02 32 52 34 52
- Salon de Coiffure | [le Salon d'Ingrid](#) | 9 rue Général de Gaulle | 02 32 69 54 88
- Pharmacie | [Pharmacie du Château](#) | 35 rue Général de Gaulle | 02 32 53 05 07
- Pharmacie | [Pharmacie de la Mairie](#) | 4 rue Général de Gaulle | 02 32 53 07 24
- [la Poste](#) | 10 avenue Maréchal Leclerc | 02 32 53 07 24

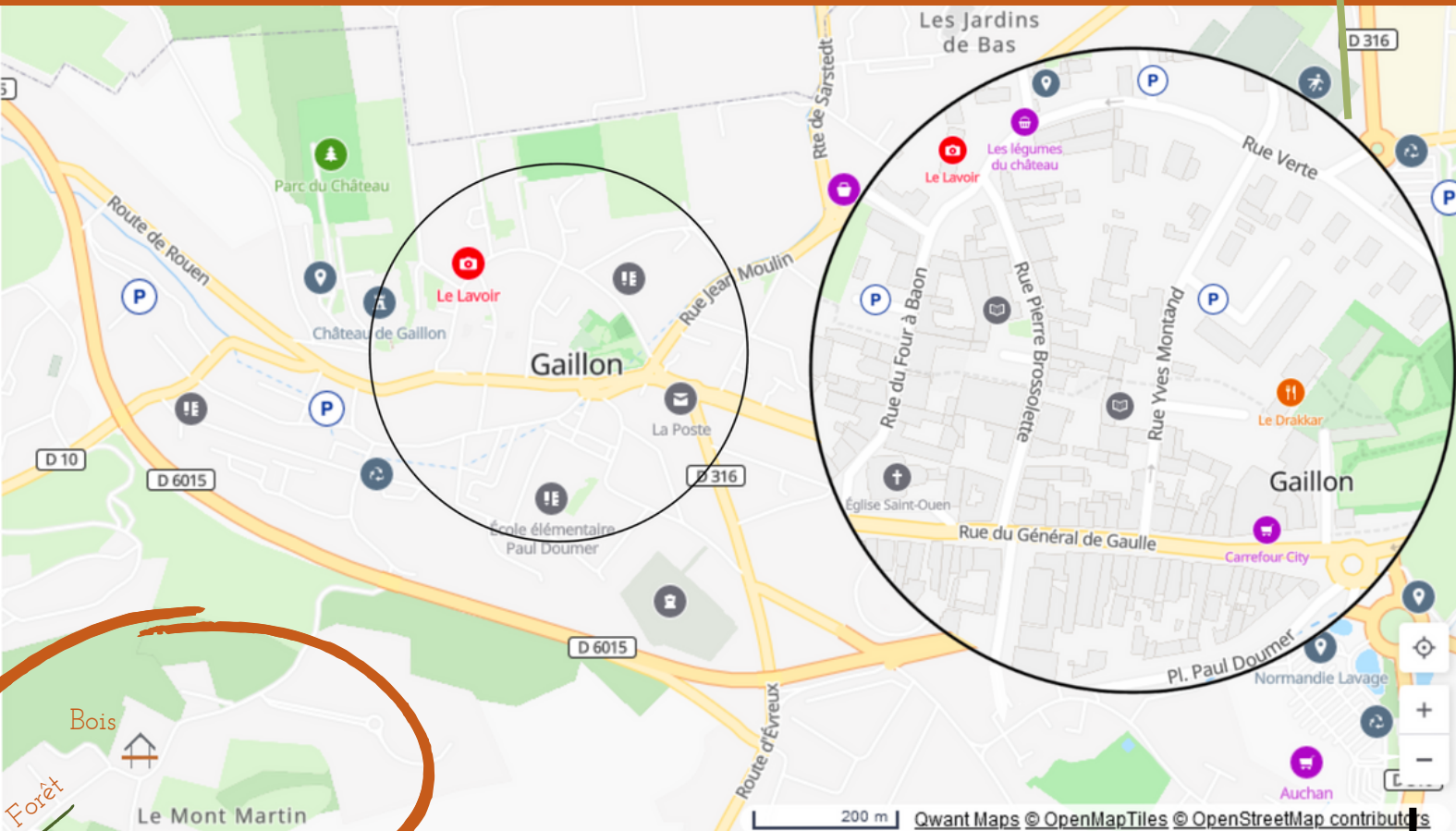
Autres commerces proches

- Supermarché | [Auchan](#) | avenue Jean Jaurès | 02 32 77 26 50
- Supermarché | [Intermarché](#) | 19 rue Charles de Gaulle-Le Val D'hazey | 02 32 53 13 72
- Jardinerie | [Delbard](#) | rue la Chartreuse-le Val d'Hazey | 02 32 69 47 55
- Surface bricolage | [Bricomarché](#) | 19 rue Charles de Gaulle-le Val D'hazey | 02 32 53 31 37
- Automobile | [Garage Renault](#) | avenue Maréchal Leclerc | 02 32 53 14 35
- Automobile | [Garage Peugeot](#) | 17 rue Bergerie | 02 32 69 59 59
- Automobile | [Garage Citroën](#) | avenue Europe-leVal d'Hazey | 02 32 53 11 13
- Carburant | [Total Energies](#) | Côte des Sables | 02 32 53 07 69
- Entretien Bicyclettes | [Bicycl'Eure](#) | le Val d'Hazey | 06 52 64 05 37

plan de Gaillon

Découvrez la position de notre maison à 800 m du centre-ville, ainsi qu'un agrandissement de ce centre

Vers la gare ferroviaire



Vous trouverez également un grand parking public à 100 m de la maison en allant vers la forêt.

Depuis l'autoroute A13

Vers l'autoroute A13



les Andelys

Les Andelys sont accessibles en bicyclette depuis Gaillon.

Passez devant la gare ferroviaire en empruntant les ruelles au pied de la falaise dans le Val d'Hazey. Vous y croiserez une charmante petite église, un parc, de jolies propriétés...

Traversez la Seine sur le grand pont métallique.

Tournez immédiatement à droite pour rejoindre la piste cyclable qui mène aux Andelys.

Au retour, vous pouvez également passer par l'autre rive de la Seine et faire une halte à Tosny pour y acheter la bière Richard Coeur de Lion à la brasserie Duplessi.

Après vous pouvez monter sur le plateau pour admirer la Seine d'en haut, ou rester en bord de Seine, avec un parcours plus plat et moins emprunté par les automobiles (recommandé avec des enfants).



Nichée au coeur de la vallée de la Seine, entre le fleuve et les falaises de craie, les Andelys (le petit & le grand) charment les visiteurs avec son imposant Château Gaillard.

Le Château veille depuis plus de 800 ans, du haut de son éperon rocheux, sur la ville et sur l'une des plus belles boucles de la Seine normande.

Lieu de visite incontournable et décor de nombreuses animations médiévales, le Château Gaillard attire petits et grands dans les couloirs du temps.

Le Petit-Andely, tout d'abord village de pêcheurs appelé « La Culture », s'est agrandi au pied du Château-Gaillard édifié par Richard coeur de Lion à la fin du 12^e siècle, pour y loger ouvriers, marchands, artisans et aubergistes utiles à la construction de la forteresse.

Venez flâner le long de la Seine et goûter à des instants paisibles.

Laissez-vous éblouir par les falaises éclatantes qui bordent le fleuve avant d'arpenter les ruelles qui mènent à la place Saint-Sauveur dont les maisons à pans de bois servent d'écrin au joyau gothique du Petit-Andely : l'église Saint-Sauveur.



Au Grand-Andely, partez à la découverte de remparts, d'un beffroi, d'une fontaine miraculeuse, d'un lavoir, d'un musée renfermant une toile du maître du classicisme, Nicolas Poussin, dominés par les deux clochers de la Collégiale Notre-Dame.

Pour l'époque moderne, de belles villas dans le style balnéaire normand et des maisons bourgeoises en brique du 19^e siècle jalonnent l'avenue de la République, axe principal reliant le Grand-Andely au Petit-Andely, naguère séparées par un vivier.

L'eau se révèle encore de nos jours, aux Andelys, par le Gambon et le Grand Rang venant traverser la ville avant de se jeter dans la Seine.



les bonnes adresses

Conseils d'Andelysiens

Commerces de bouche

- Bières locales | la Brasserie Duplessi | 13 rue Moines-Tosny | 02 32 51 55 75
- Epicerie fine | Saveurs Peps | 29 rue Marcel Lefèvre | 09 86 48 31 60
- Marché Hebdomadaire | Place Nicolas Poussin | Tous les samedis matin

Bars & Restaurants

- Brasserie le midi | Brasserie de l'hôtel de ville | 25 Place Nicolas Poussin | 02 32 54 23 73
- Restaurant Libanais | les Saveurs du Liban & de l'Orient | 36 Rue Grande | 09 53 37 48 30
- Restaurant | Bistronomy | 10 avenue de la République | 02 32 54 00 33

Découverte de la ville

- <https://www.ville-andelys.fr>
- <https://www.musees-normandie.fr/musees-normandie/musee-nicolas-poussin/>

Découverte des environs

- Piscine extérieure au pied du château Gaillard, en bord de Seine | Architecture rétro



- Randonnée du Mont Pivin | <https://www.nouvelle-normandie-tourisme.com/itineraires/circuit-le-mont-pivin/>
- Escalade | <https://www.nouvelle-normandie-tourisme.com/activites/site-descalade-le-val-saint-martin/>
- Cani-rando | Chiens de Traineaux du Bois Richard | tout près du château | 06 74 59 16 77
- GR2 sur la falaise surplombant la Seine



Giverny

Giverny est accessible en train depuis Gaillon.

Vous prendrez la ligne le Havre-Rouen-Paris qui vous mènera une station plus loin à Vernon. De Vernon, Giverny est relié par un petit train touristique qui longe la voie verte et la Seine.

Pour les sportifs, il est possible de se rendre à Giverny à vélo en longeant la Seine par la rive Nord : se rendre à Courcelles sur Seine en traversant le fleuve, puis longer la Seine avec des alternances de voies vertes et voies partagées (route). Un jour, nous aurons une voie entièrement cyclable reliant Paris à Londres, en passant par le Havre, le long de notre fleuve.



Giverny est le berceau de l'impressionnisme où Claude Monet a immortalisé ses jardins emblématiques dans ses oeuvres les plus célèbres.

Le musée des impressionnistes se dédie à ce mouvement artistique et ses suites dans un cadre exceptionnel mêlant architecture contemporaine et jardins.

Attention, agoraphobes, abstenez-vous au printemps et durant l'été. Continuez vers la Roche Guyon !

Le « Jardin d'eau » entouré d'une végétation monochrome mêlant subtilement toutes les nuances de vert. Un saule à gauche, un autre au fond, peu de fleurs en dehors des arceaux défleuris de rosiers. Et sur l'eau verdâtre, les plaques ovales de nymphéas disposés comme les dalles d'un chemin...

Sur l'eau, toutes les variétés de nénuphars. Au bord, une foule d'iris. Autour, des pivoines en arbre dont Monet a reçu des spécimens du Japon au début du siècle et qu'il est parvenu à acclimater à Giverny...



Le tourisme à Giverny a une longue histoire, débutée avec l'arrivée du chemin de fer. Bol d'air des Parisiens, laboratoire des peintres, le village a su préserver un harmonieux équilibre entre sa vie propre et le petit carrefour du monde qu'il est devenu. L'association Giverny Village, fondée en 2006 réunit les acteurs locaux du village pour que ce lieu exceptionnel, loin d'être un simple décor, offre à ses visiteurs un accueil de qualité, vivant, à dimension humaine et à ceux qui y séjournent de partager ses joies en toute saison.

les bonnes adresses

Conseils de Vernonnais | Giverny, Vernon & Alentours

Commerces de bouche à Vernon

- Caviste | Cave de Gamilly | 31 bis rue de Gamilly | 02 32 51 56 51
- Boucherie | Maison Dutertre | 31 rue Saint Jacques | 02 32 51 01 22
- Marché hebdomadaire | Place de Gaulle | Tous les samedis matin

Restaurants à Giverny

- Restaurant | la Guinguette de Giverny | 6 route de Falaise | 06 72 76 03 66
- Restaurant | la Musardière | 123 de la rue Claude Monet | 02 32 21 03 18

Restaurants à Vernon

- Restaurant | le Bistrot Montmartre | 6 rue Carnot | 02 32 71 11 44
- Restaurant | le Quatorze XIV | 11 place d'Evreux | 02 32 71 77 19

Découverte des villes

- <https://giverny27.fr>
- <https://www.mdig.fr>
- <https://www.vernon27.fr>

Restaurants aux Alentours

- Restaurant | la Fourg'Ette | 6 Place du Village-Fourges | 02 32 69 07 21
- Restaurant | l'Ecrin aux Epices | 2B rue Abbé Seyer-Bois-Jérôme | 02 32 21 08 41
- Restaurant | Auberge du Prieuré Normand | 3 Place République-Gasny | 02 32 52 10 01



La Roche Guyon

Vous voilà sortis de Normandie, vous êtes en Ile de France, dans le Val d'Oise.

La Roche Guyon est un magnifique petit village de moins de 500 habitants.

Un charme incomparable, des points de vue magnifiques & de nombreux départs de promenades.

Tout au long de l'année, une programmation diverse et variée anime La Roche-Guyon.

Expositions, colloques historiques et conférences ravissent les férus d'Histoire.

Des projections cinématographiques attirent les amateurs d'insolite. Enfin, des événements tels que « Plantes, Plaisirs, Passions » font découvrir chaque année un aspect ou une forme d'utilisation des plantes aux visiteurs.



La Roche-Guyon tire son nom de la situation géographique de son château : La Roche de Gui du nom des propriétaires successifs qui, du XI^e au XV^e siècle, occupèrent la forteresse. Rival et jumeau français du Château Gaillard, il était l'atout majeur de la ligne de défense française entre Seine et Epte dans les âpres batailles que se livrèrent les français et les anglais. Il fut le théâtre de nombreux massacres, crimes et trahisons qui marquèrent durablement son histoire.

Le château de la Roche Guyon était au XIII^e siècle un manoir solidaire du rocher, quasiment invisible, relié au donjon par un escalier souterrain. Il fut embelli de siècle en siècle et connut son apogée au XVIII^e siècle, à l'époque des lumières. La famille de La Rochefoucauld y marqua son empreinte durablement avec son esprit humaniste ouvert aux découvertes de l'époque. Il y hébergea des rois comme Henri IV, François I^{er}, mais aussi des poètes comme Victor Hugo ou Lamartine. Le maréchal Rommel en fit son quartier général en février 1944 pour y diriger la défense des côtes françaises contre le débarquement allié.



La Roche Guyon, c'est aussi un ensemble d'ouvrages et de constructions troglodytes. Chaque pierre raconte une histoire, faisant de votre visite une véritable plongée dans le temps.



Les bonnes adresses

Restaurant

- Restaurant | Bords de Seine | 21, rue du Dr Duval | 01 30 98 32 52

Découverte de la ville

- <https://larocheguyon.fr>
- <https://www.valdoise-tourisme.com/les-incontournables/la-roche-guyon-un-village-dans-lhistoire/>

Ces quelques conseils & adresses autour de la maison n'ont pas la prétention d'être exhaustifs.

Nous vous invitons à découvrir tout le potentiel de la région en fouillant dans notre bibliothèque.

Cherchez les noms de villes ou villages de notre carte de Normandie en page 9 de ce guide.

Vous pouvez également aller visiter les sites dédiés au tourisme suivants :

<https://www.eureka-attractivite.fr>

<https://www.tourisme-seine-eure.com>

<https://www.normandie-tourisme.fr>

La maison relais est proposée à la location sur ces sites.

sorties culturelles, touristiques & sportives



Vous trouverez dans notre bibliothèque de nombreuses informations, des guides thématiques (sport, culture, nature..) édités par notre aggro pour sortir à proximité.

Nous avons ajouté les catalogues des principaux centres d'arts aux alentours, jusqu'à Rouen, ainsi que des boîtes en bois avec de nombreuses propositions jusqu'à la Manche.

Vous découvrirez aussi de la documentation sur les fournisseurs et les partenaires de la maison relais.

Nous souhaitons nous inscrire dans un tissu local & social, soutenir et faire vivre le commerce de proximité s'il est de bonne qualité.

services, partenaires & activités

nos services

Nous avons fait une **sélection de professionnels** que nous apprécions ici, et que vous pouvez contacter directement de notre part durant votre séjour. Leur métier est de répondre rapidement à vos demandes. Cela peut-être des commandes de repas, de plateaux, une réservation de véhicule, un taxi..
A votre arrivée, vous découvrirez dans la maison une liste de ces professionnels.

nos partenaires

Nous vous proposons des **produits locaux** que nous aimons. Certains sont déjà en libre-service à la cave. Servez-vous et glissez un billet dans l'urne. Nous vous faisons confiance. Vous pouvez contacter nos partenaires pour d'autres demandes : Outre l'alimentaire, nous vous suggérons d'autres bonnes adresses. A votre arrivée, vous découvrirez dans la maison une liste de ces professionnels.

nos activités

Afin de rendre votre séjour encore plus vivant, nous avons également pensé à vous proposer des activités autour de deux thèmes principaux : **Nature & Culture**.
Nous sommes au travail pour vous proposer un maximum d'ateliers. N'hésitez pas à nous demander des contacts, même si tout n'est pas encore entièrement finalisé. Nous pouvons d'ores & déjà vous mettre en relation avec des artistes, cuisiniers, masseuse, maraîchers, conférencier...

activités

Chantier en cours...

Viennent en fin les pages les moins drôles, les plus roboratives.

Mais elles sont essentielles pour nous protéger mutuellement, éviter les quiproquos ou les incompréhensions. Elles ne peuvent être exhaustives mais donnent le ton général et des informations importantes pour votre sécurité et votre confort.



règlement intérieur de la maison relais

Afin que vos conditions de séjour soient optimales, et que les conditions d'hygiène et de sécurité soient garanties pour tous, nous vous prions de prendre attentivement connaissance de ce règlement.

1. l'Accès Handicapé

Ce logement n'est malheureusement pas adapté aux personnes dont le handicap ne permet pas d'emprunter des escaliers. Nous accueillerons avec plaisir toutes les personnes dont le handicap permet de gravir des escaliers.

2. l'Arrivée et le départ

Les heures d'arrivée sont prévues en soirée entre 18h & 20h.

Les heures de départ sont prévues le matin avant 10h.

Ce temps est consacré au ménage du logement (8h) & la mise en place de votre séjour.

Lors de votre arrivée, nous venons vous remettre les clés en main propre et vous faire une rapide présentation de la maison.

Avant votre départ, nous vous demandons de ranger ce qui a été déplacé durant votre séjour, de mettre toutes les poubelles dans les conteneurs extérieurs & compost, et de réunir tout le linge sale au sol dans chaque pièce (draps, serviettes, torchons...), et nous remettre les clés.

3. la Bagagerie

Vous avez la possibilité de venir déposer vos bagages entre 10 h et 18 h.

Vous pourrez vous adresser au personnel de service qui les poseront provisoirement dans la salle de service.

Nous attirons votre attention sur le fait que vos bagages ne seront pas couverts par nos assurances pendant ce dépôt.

4. la Sécurité

à lire avec Attention

Incendie. La maison est équipée de 2 extincteurs avec leurs plaques signalétiques.

1 extincteur sur le palier pour tous les types d'incendies.

1 extincteur pour les feux d'origine électriques au pied du compteur dans l'entrée.

La maison est également munie des détecteurs de fumées et CO² tout en haut de la cage d'escalier. Si un détecteur se mettait à émettre un signal sans raison, c'est que la pile est vide.

Merci de la changer : une pile est placée à côté.

Chutes. La maison n'est pas classée Établissement Recevant du Public (ERP).

Nous ne sommes donc soumis à aucune obligation légale.

Cependant, nous avons veillé à la rendre la plus sûre possible.

Néanmoins, il faudra surveiller les petits aux abords des terrasses qui se situent à 70 cm du niveau du jardin et partout en général.

Il est interdit d'escalader le talus en lierre. Il y est placé à mi-hauteur un caniveau en béton qui reçoit les eaux de pluie de la toiture. C'est donc dangereux pour des enfants. Vous pouvez en revanche utiliser le pierrier pour monter et descendre de la cour au jardin.

Clôture. La clôture a été complétée afin que les enfants soient en sécurité dans le jardin.

Attention néanmoins, sans surveillance, les petits trouveront toujours un petit trou ici ou là.

Eau. Ne pas boire l'eau des robinets de puisages extérieurs. Elle n'est pas potable.

Vols & effractions. Nous vous fournissons une clef qui ouvre toutes les portes extérieures.

Veillez absolument à bien les fermer lors de toute sortie des lieux. Vous êtes responsable de tout vol et toute dégradation en cas de non-respect de cette clause.

5. le Stationnement

Notre cour peut accueillir 3 véhicules automobiles.

Pour les groupes avec plus de véhicules, un grand stationnement gratuit se situe à 100 m de la maison. Voir sur notre plan de Gaillon, plus haut dans ce guide.

Pour les bicyclettes, nous disposons d'une cabane qui ferme à clef.

6. la Limite de Capacité & Festivités

Notre maison n'étant pas classée ERP, en aucun cas, il n'est possible de dépasser 14 personnes à l'intérieur comme dans le jardin. Pensez-y si vous avez quelques invités.

Vos invités ne sont pas autorisés à dormir dans cette maison.

Cette maison n'est donc pas faite pour l'organisation de grandes fêtes réunissant de nombreux invités.

7. le Calme

Venir à la maison relais, c'est goûter au calme. Pour autant, la maison n'est pas isolée en pleine campagne. Nous avons des voisins, des amis pour certains. Ces gens ont acheté ici pour profiter également de ce calme.

Il est recommandé de gérer avec bon sens le volume sonore en journée, et strictement interdit de faire du bruit exagéré entre 22h le soir et 8h le matin.

Cette maison n'est donc pas faite pour l'organisation d'événements très bruyants.

8. une utilisation Raisonnable des lieux

Toutes les commodités, meubles & objets ont été achetés dans des commerces professionnels ou patiemment chinés pour vous. Ils sont à votre disposition, sous réserve d'un usage normal et raisonnable.

Les légumes, fruits & plantes aromatiques du jardin sont à votre disposition. Nous vous demandons évidemment de penser à en laisser aux suivants en prélevant avec modération. La fourniture de l'eau, de l'électricité et du chauffage est comprise dans le prix de la location. Toutefois, dans un souci écologique, nous vous prions d'éteindre les lumières lorsque vous quittez une pièce ou le jardin, de ne pas laisser couler l'eau inutilement, de ne pas laisser les portes et fenêtres ouvertes longtemps (après aération bien sûr) lorsque vous utilisez le chauffage en saison froide...

L'hiver, le poêle (unique chauffage de la maison) est réglé à 19°C en journée, 20°C le soir, et 17°C la nuit. Vous constaterez que ces températures dans une maison en bois sont très agréables. Pensez à surveiller le chargement du poêle pour ne pas tomber en panne. Nous vous demandons de faire usage de la maison avec du bon sens en somme.

9. les Fumeurs

Il est formellement interdit de fumer à l'intérieur du logement.

Néanmoins, vous pouvez fumer dans le jardin et sur nos terrasses, à l'abri de la pluie.

De même, il est formellement interdit de jeter vos mégots dans une poubelle de la maison.

10. Les Déchets

Nous avons pensé aux déchets et au tri pour que cela soit facile pour vous.

Vous trouverez dans la cuisine, à gauche de la cuisinière, un grand placard qui réunit tous les conteneurs : Déchets non recyclables, Tri accepté par notre aggro, Verre, Papiers, Cartons & Bois légers pour allumer le barbecue et enfin le Compost.

Dans la cour, vous trouverez le conteneur à couvercle marron pour vos sacs de déchets non recyclables, le conteneur de tri à couvercle jaune et un peu plus haut, nos composts : l en activité à charger, et l à laisser se reposer un an.

Ramassage des ordures tous les jeudi : Merci de sortir les 2 conteneurs tous les mercredi soir devant le portail. Le tri ne passe qu'une semaine sur 2. Ne soyez pas surpris si vous retrouvez votre conteneur de tri non vidé.

Les Papiers, Cartons & Bois légers seront recyclés sur place.

Il ne vous reste plus qu'à jeter les bouteilles & pots en verre dans la bac de recyclage situé au pied de la rue du Mont Martin, en descendant vers le centre-ville.

11. les Animaux

Malheureusement, cette maison n'accepte aucun animal. Désolé.

13. les Notices

Vous trouverez dans la bibliothèque un lutin réunissant les principales notices d'utilisation des machines et outils mis à votre disposition.

14. la Durée de location

Ce logement vous est loué pour une période définie lors de votre réservation, déterminée dans votre contrat de location. En aucun cas un client ne pourra se prévaloir d'un quelconque droit au maintien dans les lieux en dehors de cette période.

15. un Problème ?

06 70 61 75 86 | m4ison.relais@gmail.com

En cas de panne ou de dysfonctionnement, veuillez nous contacter sans attendre.

Nous ferons notre possible pour remédier à la situation en vous conseillant, en nous déplaçant, ou bien en vous envoyant un professionnel.

Aucun remboursement de dépannage ou de réparation ne saurait être pris en compte sans notre accord.

En cas de casse, sinistre ou dégradation merci de le signaler durant votre séjour, même si aucun dommage ne semble apparent.

Nous préférons être mis au courant d'un verre cassé et vous l'offrir plutôt que de le découvrir après votre départ.

En cas de perte ou de dégradation d'éléments du logement, le montant du dépôt de garantie (la caution) pourra être minoré du coût de la remise en état ou d'un éventuel remplacement.

16. l'Acceptation de notre Règlement Intérieur

Si vous acceptez notre règlement intérieur, merci d'écrire les mentions suivantes ci-dessous :

Lu & Approuvé | Date | Signature