



Espaces
Naturels
Sensibles
de l'Orne

La tourbière des **Petits Riaux**

> Circuit découverte



Bonjour et bienvenue sur le site des Petits Riaux

Les tourbières sont souvent représentées comme des lieux de légendes et hantées de revenants, lutins ou autres créatures diaboliques. Les croyances populaires considéraient souvent à juste titre les tourbières comme des milieux dangereux.

Ces écosystèmes complexes abritent en réalité une diversité faunistique et floristique exceptionnelle. La promenade qui vous est proposée vous permettra en 6 étapes de découvrir les particularités de la tourbière et de son environnement.

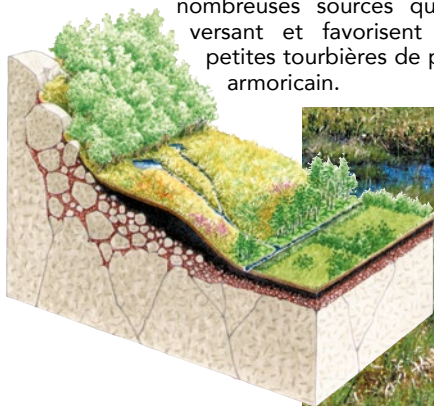
→ *Pour accéder à la tourbière des Petits Riaux, prenez le chemin longeant le bois. Le sentier débute à 300 mètres à votre gauche sur une petite passerelle.*

Étape 1 Naissance d'une tourbière

Vous êtes ici dans le bois de Goult en bordure du massif forestier d'Ecouves (14 000 ha).

L'ensemble du site repose sur du grès armoricain, une roche dure, imperméable qui acidifie les sols et les eaux.

Le climat frais et humide de la région donne naissance à de nombreuses sources qui jaillissent en bas de versant et favorisent le développement de petites tourbières de pente typiques du massif armoricain.



Formation de la tourbière

Un sol acide, pauvre et gorgé d'eau sous un microclimat froid entraîne une décomposition très lente des plantes mortes. La matière végétale s'amoncelle et forme la tourbe (jusqu'à 1,20 m d'épaisseur).

Rôle de la tourbière

La tourbière joue un rôle important dans la régulation des eaux de pluies par une absorption l'hiver et une restitution l'été qui est utilisée pour abreuver les animaux dans les prairies situées en contrebas.



Sphaignes

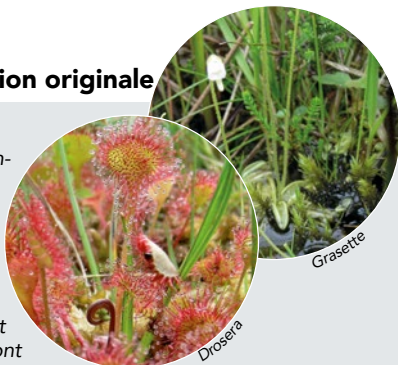
C'est principalement à la sphaigne que l'on doit la formation de tourbe. Elle pousse continuellement vers le haut tandis que les parties inférieures meurent et s'accumulent, formant ainsi de véritables bombements visibles sur le terrain. La sphaigne est capable de retenir jusqu'à 30 fois son poids sec en eau.

La tourbière abrite une flore particulière et adaptée aux milieux pauvres et humides.

Étape 2 Une végétation originale

Le parcours botanique

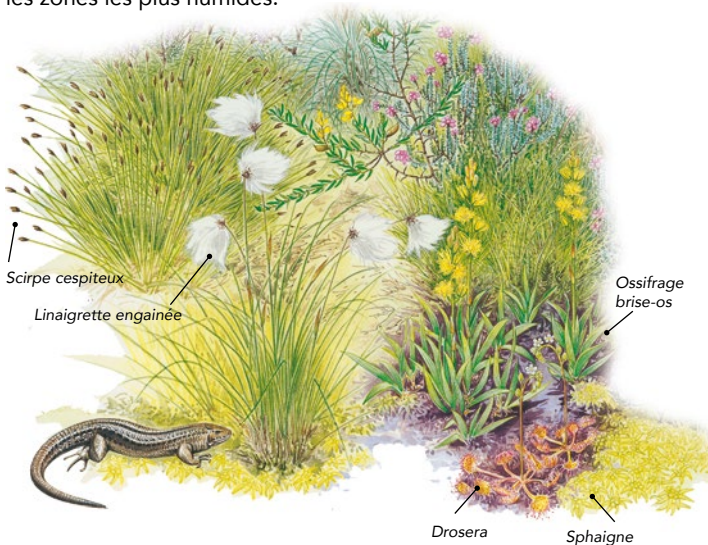
Tout au long du sentier des panonceaux vous présentent les plantes caractéristiques des tourbières et landes humides. Vous découvrirez ainsi plusieurs espèces telles les linaigrettes qui sont des reliques des périodes glaciaires. D'autres encore capturent des insectes pour se nourrir, ce sont les plantes carnivores !



Drosera

Grasette

Elle est composée d'une mosaïque de groupements de végétaux qui se répartissent surtout selon les variations d'humidité du sol. Les groupements à Ossifrage et plantes carnivores sont situés sur les zones les plus humides.



La bruyère à quatre angles, l'ajonc nain et la callune occupent les zones de landes humides moins gorgées d'eau.



Étape 3 Le bois tourbeux

Il est composé principalement de bouleaux et de quelques trembles.

Les épais coussins qui tapissent le sous-bois sont formés par une mousse : le Polytric commun.

Celle-ci peut atteindre 40 cm, c'est la plus grande mousse d'Europe.

Osmonde royale



Polytric

Étape 4 La faune

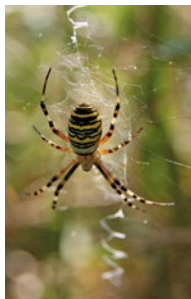
Dans la tourbière, la faune est principalement constituée de reptiles, amphibiens, insectes et araignées.

Les mammifères et oiseaux qui vivent en lisière viennent s'y alimenter.

Le miroir est un papillon caractéristique des zones humides. Il est facilement reconnaissable à son vol en dents de scie et aux taches ovales qui ornent ses ailes.

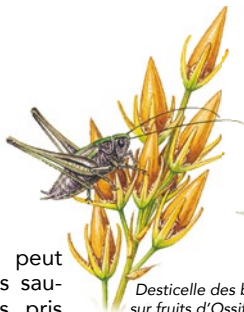
Miroir





Argiope frelon

Recherchez dans les herbes les toiles ornées d'un zig-zag caractéristique. C'est l'œuvre de l'Argiope frelon dont la ressemblance avec l'insecte du même nom la protège des oiseaux.



Desticelle des bruyères sur fruits d'Ossifrage brise-os

Criquet des clairières sur Genêt des anglais



Vous y observerez peut être également des sauterelles et criquets pris au piège. Desticelles des bruyères et criquets des clairières affectionnent ces ces milieux.

Les libellules et demoiselles sont de redoutables chasseurs d'insectes volants. Leurs larves sont aquatiques. Lorsque leur croissance est achevée, elles sortent à l'air libre pour se métamorphoser en adultes ailés. Cherchez donc dans les herbes au bord de la mare les restes de leur mue appelée exuvie.



Exuvie

Sur le platelage, vous pourrez observer le lézard vivipare profitant de la chaleur de quelques rayons de soleil.

La vipère péliade plus discrète disparaît au moindre dérangement.



Vipère péliade



Lézard vivipare

Étape 5 Évolution et gestion

Les landes et tourbières ont été pâturées et fauchées jusque dans les années 1970. Ces pratiques agricoles ont permis le maintien de ces milieux ouverts et donc de leur diversité. Leur abandon peut conduire au boisement et entraîner la disparition de la faune et la flore liées à ces zones humides.

Sur ce site d'intérêt européen (Natura 2000), une gestion est mise en œuvre depuis 1996 et des travaux de restauration et d'entretien sont menés régulièrement.

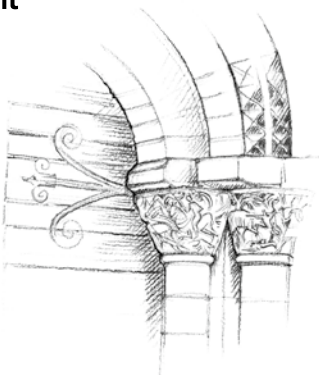
Ces travaux ont pour objectif la réouverture des milieux : coupe ou arrachage des arbres et arbustes, limitation de la fougère aigle.



Étape 6 Le hameau de Goult

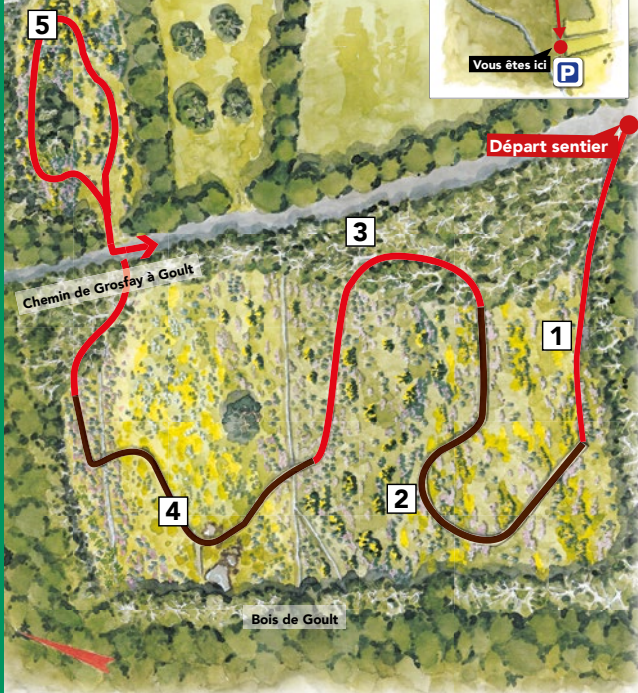
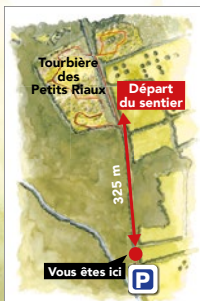
De retour au parking, pour achever cette visite, faites un détour par le hameau de Goult où vous pouvez admirer le patrimoine bâti et notamment le porche romain de la chapelle Saint Pierre.

Dominant le hameau, vous pouvez galement découvrir les vestiges d'un site historique appelé « camp Romain » datant de l'âge de bronze.



Plan du site et circuit de découverte

— Circuit de découverte : 1 400 m
➔ Départ de sentier à 325 m du parking



Conseil départemental de l'Orne

BUREAU DES ESPACES NATURELS SENSIBLES

27, boulevard de Strasbourg

CS 30528 - 61017 Alençon cedex - Tél. 02 33 81 61 53

Renseignements visites guidées : Parc naturel Normandie-Maine

Si vous ne souhaitez pas garder ce dépliant, merci de le replacer dans le distributeur à l'entrée du site.

